



AGM H3

Guía de Inicio Rápido



Esta es una guía de inicio rápido aplicable únicamente para el modelo AGM H3

Antes de usar el producto, por favor lea detenidamente este guía.

Distribución de Botones

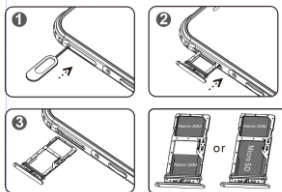


- | | |
|--|---|
| 1. Orificio para abrir la bandeja SIM/SD | 13. Cámara de Visión Nocturna |
| 2. Bandeja SIM/SD | 14. Cámara Macro |
| 3. Puerto USB Tipo-C | 15. Huella Digital |
| 4. Sensores | 16. Orificio de Equilibrio de Presión de Aire |
| 5. Auricular | 17. Micrófono Secundario |
| 6. Tecla PTT | 18. Cámara Principal |
| 7. Pantalla | 19. LED's Infrarrojos |
| 8. Altavoz Principal | 20. Flash |
| 9. Micrófono Principal | 21. NFC |
| 10. Cámara Principal | |
| 11. Tecla de Volumen | |
| 12. Tecla de Encendido | |

Contenido del empaque

- Cable USB Tipo-C
- Cargador USB
- Equipo AGM

Instalación de SIM y tarjeta SD



1. Con el equipo y con el pasador de expulsión de metal, extraiga la bandeja SIM.
2. Coloque la Nano-SIM y/o Micro SD en la bandeja.

3. Asegúrese de que las piezas de contacto de metal de la tarjeta Nano-SIM y Micro SD estén hacia abajo y que la esquina cortada esté alineada con la bandeja según el diagrama que se muestra arriba.
4. Inserte la bandeja y encienda su equipo.

Encendido del equipo

Para encender o apagar el equipo se deberá dejar presionado por 5 segundos el botón de encendido.

Consulta de IMEI

Su equipo cuenta con un IMEI único, para la consulta del mismo lo puede hacer validando la parte posterior de su equipo, donde encontrara una etiqueta con su número o pulsando el código ***#06#** en el teclado de la aplicación de teléfono del equipo.

Carga de Batería

Nota: La batería de su equipo AGM no es extraíble.

Para cargar su equipo puede seguir los siguientes pasos:

1. Abrir el puerto de conexión USB que se encuentra en la parte lateral izquierda de su equipo.
2. Conecte el cable de alimentación USB al adaptador de corriente de carga y el otro extremo al equipo.
3. Cuando se complete la carga, retire el cable del dispositivo, luego desconecte el adaptador de corriente de la toma de corriente. Cierre la tapa del puerto USB del dispositivo.

Radio FM

El dispositivo cuenta con una aplicación para sintonizar la radio FM. Para usar la aplicación, es necesario conectar los audífonos, ya que el cable de los mismos, actúa como antena receptora para la señal de FM.

Cuidado del equipo

-No intente abrir o reparar el equipo.
-No coloque el equipo cerca de productos corrosivos o soluciones.

- No coloque el equipo directamente bajo los rayos del sol.
- La temperatura óptima de carga y trabajo para el equipo es en un rango de 0°C a 40°C. Cargar el teléfono fuera de este rango de temperatura dañará la batería y acortará su vida útil.
- El equipo cuenta con una certificación IP68, para que esto se cumpla, todas las gomas impermeables deberán estar cerradas para evitar daños por agua.

Limpieza y mantenimiento

Si desea limpiar el equipo, utilice un paño limpio y seco para retirar el polvo o mugre. En ningún caso use agua o agentes limpiadores.

Asegúrese que antes de limpiarlo el equipo este apagado y sin alimentación eléctrica.

Resolución de Problemas

El equipo no enciende:

- Se deberá validar que la batería este cargada.

El equipo no tiene señal:

- Se deberá validar que el equipo cuente con una SIM activa.

Para más información o asesoría acerca del uso de este producto, por favor contáctenos vía mail en: soporte@teamvox.com

Información de seguridad

Para protegerse usted mismo y a otros de cualquier daño, por favor asegúrese de leer y entender la información siguiente, antes de utilizar su equipo:

- No someta el equipo a radiación de equipos caseros convencionales, como calentadores, hornos de microondas, equipo de cocina de alta presión, etc.
- No manipule el equipo con las manos mojadas, cuando éste esté en fase de carga eléctrica.
- Apague el teléfono en ambientes explosivos, como estaciones de combustible, instalaciones de gas, refinerías, etc.
- Acate todas las instrucciones y normas de seguridad en áreas de riesgo o de uso restringido de equipo de comunicación.
- No opere el equipo celular si está conduciendo un vehículo. Utilice accesorios de manos libres para contestar llamadas únicamente.
- Utilice la función de "Modo Avión" al viajar en alguna aeronave.
- Respete las restricciones de uso de equipo de radiocomunicación en hospitales y ambulancias, cerca de equipos médicos para soporte de vida, etc.
- No use el equipo celular cerca de un marcapasos, utilice accesorios de manos libres para su operación y mantenga al menos a 30cm de distancia de este.
- Si usted utiliza alguna prótesis auditiva, consulte con el fabricante de la misma para información sobre interferencias causadas por equipo celular.
- Si cuenta con alguna prótesis o equipo médico susceptible a interferencias, consulte con el fabricante de las mismas para entender cómo afectaría el uso de un dispositivo celular y las prácticas seguras en la operación de los mismos.
- El manejo de baterías, genera riesgos si no se utilizan de manera adecuada. No permita que niños pequeños o mascotas, se lleven a la boca la batería.
- No genere cortos circuitos con los bornes de la batería, ni los acerque a materiales conductivos ni la sumerja en líquidos.
- La batería recargable provista, opera con un voltaje de carga de 4.3V a una temperatura ambiental desde 0°C hasta 40°C
- Existe riesgo alto de explosión y daños causados por el uso de baterías no autorizadas (genéricas) además de que los daños no están cubiertos por la garantía.
- No apunte la luz de flash de la cámara ni la antorcha de luz de LED hacia los ojos de personas y animales.
- El uso de audífonos o accesorios de audio con volumen alto, pueden ocasionar pérdidas en la capacidad auditiva con el uso prolongado de las mismas. Tampoco use el altavoz del equipo cerca del oído.
- No abra el equipo fuera de la operación normal de la tapa y cubiertas de hule. El des-ensamble de piezas y la apertura del equipo invalidan su garantía.
- Utilice únicamente los talleres autorizados por TeamVOX para solicitar la revisión y reparación de su equipo, el uso de talleres no autorizados invalidará automáticamente su garantía.

Tasa de Absorción Específica (Specific Absorption Rate (SAR))

La medida de radiación que acepta el equipo (SAR) cumple con las disposiciones europeas y americanas para este tipo de equipo de radiocomunicación. El límite Europeo está definido como 2.0W/kg. El uso del dispositivo AGM H3 a nivel del oído, es de 0.606W/kg y de 0.479W/kg para cualquier otra parte del cuerpo. El ambiente de pruebas realizadas se hizo conforme al estándar de Exposición a RF para la operación típica y común de los usuarios de telefonía celular, con la parte posterior del mismo a 1cm de distancia del cuerpo. Los accesorios como clips para cinturón, fundas de transporte o similares, NO deben contener partes metálicas para

mantener el cumplimiento de estos valores de exposición a RF. El uso de accesorios con partes metálicas no está recomendado.

De acuerdo con las recomendaciones de la Organización Mundial de Salud y de la Oficina para la Administración de Alimentos y Medicinas en Estados Unidos de América, se sugiere el uso de accesorios tipo "Manos Libres" para mantener el dispositivo celular alejado del cuerpo durante su operación, para aquellos individuos que deseen reducir su riesgo a la exposición a señales de Radiofrecuencia, así como reducir el tiempo promedio de uso de este tipo de equipos.

Este equipo cumple con las normas de Exposición a Radiación dictadas por la FCC de los Estados Unidos de América, para ambientes no controlados. El usuario final debe apegarse a las instrucciones y recomendaciones de operación indicadas en el presente Manual de Usuario, para mantenerse seguro respecto a la exposición a señales de Radiofrecuencia, donde el límite establecido (SAR) es de 1.6W/kg.

NOTA: Este equipo fue probado bajo la normativa Parte 15 de las Reglas de FCC cumpliendo de conformidad con los límites establecidos para dispositivos digitales Clase B, para proveer protección contra interferencias dañinas en instalaciones residenciales. Este equipo por su naturaleza irradia y recibe radiación RF, por lo que, si no es usado conforme a las instrucciones específicas del fabricante, pudiera generar interferencias en sistemas de radiocomunicación. No se garantiza la no-interferencia nociva para todos los sistemas de RF. Si el equipo llegase a causar interferencia en aparatos televisores, se recomienda la reorientación de la antena o incrementar la distancia entre el equipo televisor y el equipo celular.

Declaración: Para su uso en México, la operación de este equipo está sujeta a las siguientes dos condiciones:

- 1) Es posible que este equipo o dispositivo no cause interferencia perjudicial.
- 2) Este equipo o dispositivo debe aceptar cualquier interferencia, incluyendo la que pueda causar su operación no deseada.

Limitaciones Legales

Los Contenidos, Servicios y Aplicaciones que pueden ser instalados y usados en este dispositivo, pertenecen a terceros, quienes protegen la propiedad intelectual y las mismas por medio de Registro de Propiedad, Patentes, Marcas comerciales, etc. Que pueden estar protegidas por leyes y tratados internacionales, para uso personal, comercial o no comercial, etc. La falta de una licencia para operar aplicaciones, obtener contenidos y Servicios de las mismas, inhibe el derecho al usuario a su uso y explotación.

Adicional a las limitantes anteriores, a menos que se tenga consentimiento expreso y válido por el dueño de los contenidos, servicios y aplicaciones, usted no puede de forma alguna, modificar, copiar, publicar, transmitir, vender o explotar de manera alguna por métodos conocidos o que se generen de alguna manera, los mismos. AGM no provee alguna garantía expresa o implícita sobre los derechos de las aplicaciones, contenido y servicios de los terceros. Expresamente se indica que no acepta garantía alguna sobre los términos y condiciones aceptados por el usuario, entre leyes y regulaciones de manera alguna, incluyendo, pero no limitado al usufructo comercial para cualquier propósito.

AGM no se responsabiliza por el correcto funcionamiento o la continuidad de servicios provistos en aplicaciones de terceros, así como la disponibilidad de los contenidos de las mismas que se sujetan a las condiciones de transmisión de datos por redes celulares de terceros, fuera de nuestro control. El usuario acepta al usar el dispositivo, que mantendrá a salvo a AGM de cualquier controversia particular con cualquiera de los proveedores de aplicaciones, servicios y contenidos utilizados en el dispositivo AGM H3 y por su cuenta realizará sus controversias legales, directamente con el Tercero que provee la Aplicación, Contenidos y Servicios que instale en el dispositivo. No hay casos de excepción a esta regla.